

# アズラ

お知らせ版

No.1328  
平成21年 12-15

## 天童の観光振興を考える

11月28日・29日の両日、第17回全国学術研究大会が市民プラザで行われました。これは、観光学研究者や実務者でつくる総合観光学会が主催したもので、東北地方では初めての開催。研究者だけでなく一般の方や行政関係者なども参加し、地域の観光振興を考えようと6年前から実施されています。同大会では、天童市の観光振興の方向性を統一テーマにしたシンポジウム、基調講演などが行われ、参加者は熱心にメモを取っていました。



を  
し  
る  
返  
る  
振  
り  
こ  
と

# 一年間のまちづくり



①

ことしは、子どもを安心して産み、育てられる環境づくりのための支援の充実とともに、観光やものづくりを推進するために新しい施設を整備した年でした。

一月には、道の駅天童温泉のあるわくわくランド内に足湯を整備し、市民と観光客の新たな交流の場を創出しました。

二月には、市が独自に妊婦健康診査費用の公費負担を五回から十四回に拡大。また、五月には、市民の健康づくりの拠り所として、市健康センターがオープンし、病後児保育室や発達支援室を設置しました。さらに、七月には、子育て医療制度を新設し、六歳児までの医療費の無料化を小学六年生までに拡大し、子育て支援を充実しました。

十月には、東長岡工業団地の造成が完成し、新たな雇用の場の創出に向けた基盤整備が図られました。



④



③



②

- |       |   |
|-------|---|
| 22日   | 天童最上川温泉ゆびあが入浴者70万                             |
| 16日   | 山形対サンフレッチェ広島戦のパブリックビューイングが開催                  |
| 5月7日  | 市内13の市立公民館でモンテディオ山形対サンフレッチェ広島戦のパブリックビューイングが開催 |
| 27日   | 市健康センターがオープン                                  |
| 2日    | 第六次天童市総合計画策定に当たり、まちづくり市民アンケートを実施              |
| 4月1日  | 市健康センターがオープン                                  |
| 25日   | 第58期王将戦第7局が開催(〜26日)                           |
| 16日   | 市組織・機構を改編                                     |
| 15日   | 地震ハザードマップ「揺れやすさマップ」が完成し、全戸配布                  |
| 3日    | 天の童プレミアム商品券「AKIN DO魂」を販売開始                    |
| 16日   | 戸籍電算システムを開始                                   |
| 15日   | 定額給付金の申請受付を開始(〜9月16日)                         |
| 3日    | 関東天童会の会員47人をふるさと大使に委嘱                         |
| 3月1日  | モンテディオ山形応援看板を天童市商店街連合会加盟店に設置                  |
| 2日    | 総合型地域スポーツクラブ「あかねエンジョイクラブ」が設立                  |
| 2月1日  | 妊婦健康診査費用の公費負担を5回から14回に拡大                      |
| 1月25日 | 県知事選挙・県議会議員補欠選挙                               |
| 30日   | わくわくランドに足湯が完成                                 |

平成21年の  
主な出来事



①市健康センターがオープン②わくわくランドに足湯が完成③あかねエンジョイクラブが設立④ゆびあが入浴者700万人を達成⑤市農業委員会が農林水産大臣賞を受賞⑥市美術館が開館20周年⑦市オリジナルナンバープレートを交付開始⑧県道荒谷原崎線が全線開通⑨東長岡工業団地の造成が完成⑩明治大学・天童市連携講座が開講⑪市ホームページがリニューアル

28日	24日	13日	7日	11月	30日	20日	4日	10月1日	9月28日	9月25日	30日	8月1日	13日	7月1日	24日	6月17日	6月1日	28日	
総合観光学会の第17回全国学術研究大会が開催（～29日）	市ホームページがリニューアル	第六次天童市行財政改革大綱を策定	明治大学・天童市連携講座が開講	インフルエンザの予防接種を開始 妊婦や基礎疾患のある方などに新型天童が開催	知事と語りう市町村ミーティングin	東長岡工業団地の造成が完成	市美術館が開館20周年	開始 ヒブワクチン予防接種者への助成を	北久野本地区まちづくり交付金事業の工事を着手	第57期王座戦第3局が開催	衆議院議員総選挙	災害時要援護者避難支援制度を開始	天童市オリジナルナンバープレートを交付開始	天童市民病院で脳ドックを開始	子育て医療制度を新設し、6歳児までの医療費の無料化を小学6年生までに拡大	全国ラッシュポール卓球大会が開催（～27日）	懇談会が開催（～10月20日）	天童中部地域を皮切りにまちづくり県道荒谷原崎線が全線開通	市農業委員会が第1回耕作放棄地発生防止・解消活動表彰事業で農林水産大臣賞を受賞

# 平成22年度 市・県民税の主な税制改正について

## ■住宅借入金等特別税額控除について

### ①住宅借入金等特別税額控除の創設

所得税の住宅ローン特別控除の適用を受けていて一定の要件を満たす場合、当該年分の所得税から控除しきれなかった額を、翌年度分の市・県民税から控除する制度です。

●**対象** 平成21年1月1日～平成25年12月31日に新築または増改築して入居した方

●**控除額** 次のいずれか小さい額

- ・所得税の住宅ローン特別控除可能額のうち、所得税から控除しきれなかった額
- ・所得税の課税総所得金額などの額に5%を乗じた額（最高9万7500円）

●**控除適用期間** 10年間（所得税の住宅ローン特別控除の適用を受けている期間）

●**手続の方法** 1年目の方は、税務署で所得税の住宅ローン特別控除の確定申告を行ってください。2年目以降の方は、給与所得のみで年末調整が済んでいる方の場合、勤務先から「給与支払報告書」が市へ提出されていれば、手続きや市への申告の必要はありません。ただし、年末調整が済んでいない方や、給与所得以外の所得がある方などは、確定申告が必要になります。

### ②税源移譲に伴う住宅ローン控除について

●**対象** 平成11年～18年に入居された方

平成22年度から、給与所得のみで年末調整が済んでいる方の場合、勤務先から「給与支払報告書」が市へ提出されていれば、手続きや市への申告の必要がなくなりました。ただし、年末調整の済んでいない方や給与所得以外の所得のある方は、確定申告を行ってください。確定申告をする場合、「確定申告書の第2表の特例適用条文等」欄に「平成〇〇年■月△日居住開始」と忘れずに記載してください。

※平成19年～20年に入居された方は対象となりません。

## ■土地税制について

①平成21年および平成22年の2年間に取得した土地を、5年を超えて所有した上で譲渡をした場合、その譲渡所得から最高1千万円を控除することができます。

②優良住宅地の造成などのために土地などを譲渡した場合、長期譲渡所得の課税の特例が平成25年12月31日まで5年間延長されました。

③短期所有土地の譲渡などをした場合、土地の譲渡などに係る事業所得などの課税の特例が平成25年12月31日まで5年間延長されました。

## ■金融証券税制について

①上場株式などの配当・譲渡益に係る税率は、5%（市民税3%・県民税2%）ですが、特例として3%（市民税1.8%・県民税1.2%）に軽減されている現行の税制を平成21年1月1日～平成23年12月31日まで3年間延長しました。

②上場株式などの配当所得・譲渡所得は金額に関係なく、平成21年～平成23年の3年間、3%の軽減税率の適用となりました。

③特別徴収される配当割および株式等譲渡所得割の3%の軽減税率も1年延長し、平成23年までの3年間の措置となりました。

④平成21年1月1日以後に支払いを受けるべき上場株式などに係る配当所得は、総合課税と申告分離課税が選択できるようになり、申告分離課税を選択した場合、配当控除は適用されませんが上場株式などに係る譲渡損失との間で損益通算を行うことが可能となりました。

## ■個人住民税（市・県民税）の公的年金からの特別徴収についてのお知らせ

平成21年10月支給の公的年金より、個人住民税の特別徴収（引き落とし）が開始されています。納税額は、6月に市から該当する方に送付した市・県民税納税通知書と当該月分の年金振込通知書でご確認ください。

●**問合せ** 市税務課（☎654-1111内線774）

## 天童市緊急雇用対策事業 臨時職員の募集

●**対象** 市内にお住まいで、雇用主の都合による解雇などで現在失業中の方

●**勤務条件** ・社会保険など＝一定の要件を満たす場合、社会保険などに加入

・勤務時間＝午前8：30～午後5：15

●**業務内容、募集人員、雇用期間、賃金**

●**申込方法** ハローワークで受け付けし、ハローワークの紹介状と履歴書、離職を証明できる資料を持参の上、担当課へ申し込んでください（書類選考や面接などにより採用）

●**受付期間** 12月15日（火）～25日（金）（土・日曜日・祝日は除く） 午前9：00～午後5：00

業務内容	募集人数	雇用期間	賃金	申込み・問合せ
市民税の課税事務補助	3人	平成22年1月15日（金）～約3ヵ月間	日額5650円	市税務課（☎654-1111内線775）

# 卓越した技能をたたえて 天童市技能功労者褒賞

優れた技能者を褒賞し、その業績をたたえる第27回天童市技能功労者褒賞式が、11月25日、滝の湯で行われました。受賞されたみなさんは、それぞれの分野で長年にわたり他の技能者の模範となり、後継者の育成や指導をしながら、業界の発展に尽力されました。

本年度受賞されたみなさんを紹介します。(敬称略)

●問合せ 市商工振興課 (☎654-1111内線242)

名 前	住 所	職 種
富沢 武夫 (53歳)	交り江五丁目	将棋駒
大木 春美 (61歳)	寺津	建築大工
齋藤正一郎 (62歳)	五日町一丁目	左官
遠藤 豊夫 (60歳)	交り江一丁目	配管
後藤 雅俊 (58歳)	一日町一丁目	菓子製造
遠藤 正江 (72歳)	糠塚一丁目	美容
茂木 勝己 (66歳)	寺津	麺類
高橋 久雄 (62歳)	老野森二丁目	印章



## 平成21年度 市民墓地使用者募集 (第4次募集) 受付期間12月22日(火)～平成22年1月15日(金)

市民墓地は、全区画(500区画)満了となっていました。今回の造成工事により、108区画の募集を行います。

### ■墓地の概要と使用料

- 場所 天童市大字山元字遠藤塚2200番1
- 墓地の広さ 4.0平方メートル(間口2.0メートル×奥行2.0メートル)
- 墓碑などの制限 墓碑、盛土、外柵などに高さの制限があります
- 使用料(1回限り) 1区画22万円
- 管理料(毎年) 年3600円(本年度は月割り)

### ■応募資格

市内に住所または本籍がある方(市外に住所がある方は、市内に住所があり独立の生計を営む保証人を定めていただきます)。1世帯1区画の申し込みに限ります。

### ■申込書の受付

- 受付期間・場所
  - 12月22日(火)＝市役所1階会議室
  - 12月24日(木)＝市役所2階会議室
  - 12月25日(金)以降(土・日曜日・祝日・年末年始を除く)＝市生活環境課窓口
- 受付時間 午前9:00～午後5:00
- 提出書類
  - 申込書(市生活環境課窓口・各市立公民館で配布)
  - 市内に住所がある方は住所を確認できるもの(住民票謄本1通)。本籍がある方は本籍を確認できるもの(住民票謄本または戸籍謄本1通)

### ■使用者および使用区画の決定

- 使用者は、申込者が108人を超えたときは抽選で決定します。申込者が108人以下のときは抽選は行いません。

- 貸出し区画は、区画番号C-501番からC-608番までとします。ただし、申込者が108人以下のときは、区画番号の若い順から申込者数分までの区画とします。
- 使用区画(位置)は、使用区画選択会で決定します。
- 使用区画の選択は、使用が決定した方で、使用申し込みの受付順に行います。

### ■使用区画選択会(抽選会)

- とき 平成22年1月24日(日)  
午前10:00～
- ところ 市総合福祉センター
- 申込み・問合せ 市生活環境課(☎654-1111内線273)



## コミュニティ助成事業で防災機器を整備

平成21年度のコミュニティ助成事業で、芳岡町自主防災会が防災機器を整備しました。これは、宝くじの普及広報事業として200万円の助成を受けて行われたもので、格納庫、発電機などの資機材が納入され、11月29日(日)に防災訓練を行いました。



- とき 平成22年1月15日(金)  
午前9:00～午後5:00
- 問合せ 天童商工会議所  
(☎654-3511)

### ゆぴあ オールナイト営業

- とき 12月31日(木)  
午前6:30～元日午後9:00
- ところ 天童最上川温泉ゆぴあ  
※元日は午前0時以降の入館者先着500人に、ゆぴあ特製タオルをプレゼント。また、午前10:00～「かあちゃんてづくりまち」の福引大会を開催します。
- 問合せ 天童最上川温泉ゆぴあ  
(☎651-3333)

### パルテ新春もちつき大会と 福袋初売り大会

- とき 平成22年1月3日(日)  
午前10:00～
- ところ パルテ1階ホール
- 内容 福袋販売、もちつき実演・もち振る舞い、出店など
- 問合せ パルテ共栄会(天童ターミナルビル内) ☎653-1600

### 天童市ジュニアスキー教室 生徒募集(初級～上級)

- 対象 小学2～6年生(先着60人)
- とき 平成22年1月10日(日)・17日(日)・24日(日)、2月7日(日)(全4回)  
午前9:30～午後3:00
- ところ 天童高原スキー場
- 受講料 7000円(保険料含む。リ

フト代・昼食代別)

- 申込み・問合せ 12月20日(日)～  
市スポーツセンター  
(☎654-6100)

### 市スポーツセンター 各種大会

#### 屋内グラウンドゴルフ大会

- 対象 一般の方(先着50人)
- とき 平成22年1月9日(土)  
午前9:00開会
- 参加料 500円(保険料別)
- 申込期限 平成22年1月5日(火)

#### 新春ソフトバレーボール大会

- 対象 一般の方(先着25チーム)
- とき 平成22年1月17日(日)  
午前9:00開会
- 参加料 3000円(保険料別)
- 申込期限 平成22年1月13日(水)
- ところ 市スポーツセンター
- 申込み・問合せ 市スポーツセンター(☎654-6100)

### スポーツクラブ天童ビーフリー お正月一般開放

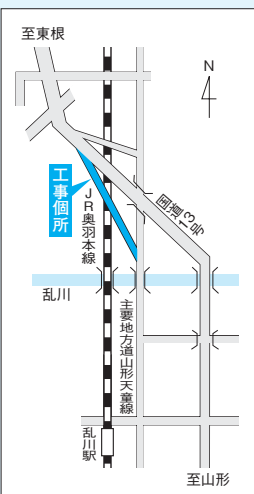
- とき 平成22年1月2日(土)～4日(月)  
午前10:00～午後7:00
- 料金 15歳以上=840円、3歳以上=420円、3歳未満=無料
- 問合せ スポーツクラブ天童ビーフリー(☎654-8866)

### あかねエンジョイクラブ エアロビクス教室

- とき 平成22年1月9日(土)・13日(水)・21日(木)・23日(土)・27日(水)(全5回)  
午後7:30～8:30  
※1月9日(土)・23日(土)は午後3:00～4:00
- ところ 市立高揃公民館
- 定員 20人(先着順)
- 参加料 2000円(会員は1000円)
- 申込み・問合せ あかねエンジョイクラブ事務局  
(☎090-6686-9481)

### 山形県健康福祉祭美術展 出品作品の募集

- とき 平成22年2月18日(木)～21日(日)
- ところ 山形美術館(山形市)
- 募集資格 県内在住で、昭和26年4月1日以前に生まれたアマチュアの方
- 募集内容 日本画、洋画、彫刻、工芸、書、写真の6部門
- 出品料 無料
- 募集期限 平成22年1月12日(火)まで
- 申込み・問合せ 山形県老人クラブ連合会美術展事務局  
(☎622-5601)



ご協力ください  
国道13号の通行規制の延長

国道13号神町こ線側道橋床版打ち換え工事の延期により、引き続き主要地方道山形天童線から国道13号への乗り入れができなくなります。ご理解とご協力をお願いします。

国道13号への乗り入れは、乱川交差点または山形空港前交差点をご利用ください。

●期間 平成22年2月20日(土)まで

●問合せ 国土交通省山形河川国道事務所  
(☎688局8421)

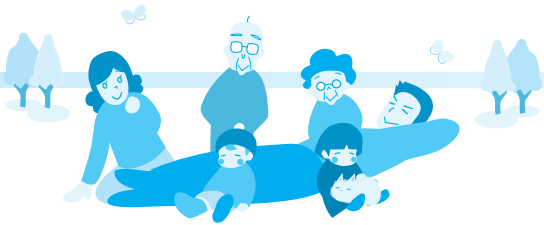
おめでとうございます  
山形県小学生人権書道コンテスト

山形県地方務局および山形県人権擁護委員連合会で募集した、平成21年度山形県小学生人権書道コンテストに、次のみなさんが入賞されました。

■県大会入選 石山優子(天童北部小・6年)

■山形協議会奨励賞 今野花菜子(天童中部小・6年)、俣野勇樹(成生小・6年)、佐藤結香(寺津小・6年)、森谷里萌(津山小・6年)、原田海香(山口小・6年)、水戸夏暉(千布小・6年)、村形美桜(荒谷小・6年)

●問合せ 市社会福祉課  
(☎654局1111内線752)



# くらしの**情報**①

## お知らせ

### 議員の年賀状は禁止されています

市議会議員は、公職選挙法により、答礼のための自筆の年賀状を除き、選挙区内での年賀状の差し出しが禁止されています。市民のみなさんのご理解をお願いします。

●**問合せ** 市選挙管理委員会事務局  
(☎654-1111内線512)

### 電子証明書業務停止のお知らせ

12月25日(金)午後5:00から平成22年1月3日(日)まで、公的個人認証サービスセンターのシステム変更に伴い、窓口での電子証明書発行および失効業務が停止になります。

●**問合せ** 市市民課  
(☎654-1111内線718)

### 休日納付窓口の開設

仕事などの都合で、平日、金融機関窓口で市税などを納付することが困難な方のために、休日納付窓口を開設します。

●**とき** 12月19日(土)・20日(日)  
午前9:00~午後1:00

●**ところ** 市納税課窓口  
●**問合せ** 市納税課  
(☎654-1111内線783)

### 交通事故防止のために

#### 道路横断時の交通事故防止

##### ●歩行者の方へ

- ・夜間の外出は、反射材や明るい色のものを身に着けましょう
- ・道路を横断するときは、「いつでもどこでも安全確認」をしましょう

##### ●自動車運転の方へ

- ・横断歩道で歩行者を発見したときは、横断歩道の直前で一時停止し、歩行者を横断させましょう
- ・夜間はハイビームを有効に活用し、視界を確保しましょう

#### 追突事故の防止

- ・運転中は、前をよく見て運転しましょう
- ・信号待ちでの発進は、前車の動きをよく見て発進しましょう

●**問合せ** 天童警察署(☎651-0110)

### 山形ふるさと塾村山地区研修会

- とき** 12月20日(日)  
午後1:30開会
- ところ** 市総合福祉センター
- 内容** アトラクション、事例提供、情報交換会など

●**問合せ** 山形ふるさと塾村山地域推進協議会  
(☎0237-86-8274)

## 催し・募集

### 地球温暖化防止 キャンドルナイト2009 in てんどう

3500個のキャンドルに火を灯し、地球環境を考えましょう。

●**とき** 12月19日(土)

午後4:30~8:00

●**ところ** J R天童駅東口広場

●**問合せ** 市生活環境課  
(☎654-1111内線273)

### 将棋駒の名工たちと タイトル戦展

- とき** ~平成22年2月23日(火)
- ところ** 市将棋資料館
- 入館料** 大人=300円、高・大学生=200円、小・中学生=100円
- 問合せ** 天童市将棋資料館  
(☎653-1690)

### 歳(つめ)の市・初市

#### 歳(つめ)の市 / 天童中部小前通り

●**とき** 12月29日(火)  
午前9:00~午後5:00

#### 初市 / 天童中部小前通り

### 12月19日(土)オープン 天童高原スキー場

12月19日(土)は、リフト料金が無料です。午前、午後のハーフ券を新設しました。ぜひ、ご家族でご利用ください。  
■リフト券(シニアは55歳以上・子どもは小学生まで)

	大人	子ども・シニア
1回券	2000円	200円
11回券	20000円	1300円
4時間券	25000円	16000円
7時間券	30000円	20000円
シーズン券	2万円	1万5000円
ハーフ券	13000円(午前は9時から11時、午後は営業終了2時間前)	

●**レディースDay**(中学生以上) 毎週月曜日(祝日除く)は4時間券と7時間券が半額  
●**問合せ** 天童高原ロッジ(☎657局3628)

### 将軍家献上 寒中挽き抜きそば賞味会

- とき** 平成22年1月12日(火)の午前11時から午後3時まで
- ところ** 滝の湯
- 会費** 1000円(完全前売制・60分食へ放題)
- 前売券取扱所** 天童商工会議所、天童市麵類食堂組合加盟店ほか
- 問合せ** 天童商工会議所(☎654局3511)

## 4 職員の手当の状況

### (1) 期末手当・勤勉手当

(平成20年度支給割合)

区 分	天 童 市				国			
	支給割合	期末手当	勤勉手当	計	支給割合	期末手当	勤勉手当	計
支給割合	6月期	1.35月分	0.65月分	2.00月分	6月期	1.40月分	0.75月分	2.15月分
	12月期	1.55月分	0.70月分	2.25月分	12月期	1.60月分	0.75月分	2.35月分
加算措置の状況	職制上の段階、職務の級等による加算措置があります。				職制上の段階、職務の級等による加算措置があります。			
1人当たり平均支給額	1,598千円				—			

### (2) 退職手当

(平成21年4月1日現在)

区 分	天 童 市		国		
	自己都合	勤奨・定年	自己都合	勤奨・定年	
支給率	勤続20年	23.50月分	30.55月分	23.50月分	30.55月分
	勤続25年	33.50月分	41.34月分	33.50月分	41.34月分
	勤続35年	47.50月分	59.28月分	47.50月分	59.28月分
	最高限度	59.28月分	59.28月分	59.28月分	59.28月分
その他の加算措置	定年前早期退職特別措置(2~20%)		定年前早期退職特別措置(2~20%)		
退職時特別昇給	制度なし		制度なし		
1人当たり平均支給額	※24,910千円		—		

※職位に応じ調整額が加算される場合があります。  
 ※1人当たりの平均支給額は、平成20年度中に退職手当の支給を受けた職員の平均支給額です。

### (4) 時間外勤務手当

(平成20年度普通会計決算)

区 分	支給総額	対象職員一人当たり支給年額
平成20年度	88,547千円	245,283円
平成19年度	84,596千円	228,637円

### (3) 特殊勤務手当

(平成20年度普通会計決算)

支給実績	24,800円			
支給対象職員一人当たり平均年支給額	496円			
職員全体に占める手当支給職員の割合	0.7%			
手当の種類(手当数)	3			
手当の名称	支給単価	具体的な支給対象業務	支給対象職員	支給実績
行旅病人又は行旅死亡人取扱手当	病人 800円 死亡人 2,000円	行旅病人または行旅死亡人の取扱事件が発生し、その取扱作業に従事したとき	左記に従事した職員	有
感染症防疫作業手当	400円/日	感染症が発生し、またはそのおそれがある場合において、感染症患者もしくは感染症の疑いのある患者の救護、または感染症の病原体に汚染された物件もしくは汚染の疑いのある物件の処理作業に従事したとき	左記に従事した職員	無
高所作業手当	200円/回	はしご付き消防ポンプ自動車および移動式クレーン車に搭乗する職員が、地上10メートル以上の箇所において消防活動または保守営繕などの業務に従事したとき	左記に従事した消防職員	有

### (5) その他の手当(月額)

(平成21年4月1日現在)

区分	天 童 市	国
扶養手当	○配偶者：13,000円 ○一般の扶養親族：6,500円 (配偶者がいない場合の1人目：11,000円) ○扶養親族たる子のうち満16歳の年度初めから満22歳の年度末までの子1人につき：5,000円加算	○配偶者：13,000円 ○一般の扶養親族：6,500円 (配偶者がいない場合の1人目：11,000円) ○扶養親族たる子のうち満16歳の年度初めから満22歳の年度末までの子1人につき：5,000円加算
住居手当	○借家：限度額27,000円 ○持家：3,000円(平成21年12月に廃止)	○借家：限度額27,000円 ○持家：新築より5年までのみ2,500円(平成21年12月に廃止)
通勤手当	○交通機関利用：限度額55,000円/月 ○交通用具使用：限度額25,400円/月	○交通機関利用：限度額55,000円/月 ○交通用具使用：限度額24,500円/月

## 5 特別職の報酬などの状況

### (1) 報酬など

(平成21年4月1日現在)

区 分	給料等月額	期 末 手 当
給 料	市長 658,000円	給料等の月額に 40%を加算して 6月期：1.375月分 12月期：1.575月分 計 2.95月分 (前年比 ▲0.25月)
	副市長 669,750円	
報 酬	議長 470,000円	
	副議長 418,000円	
	議員 393,000円	

※市長・副市長の給料については、市長が940,000円から30%、副市長が705,000円から5%減額された金額になっています。  
 ※市長・副市長の期末手当は、減額前の給料に基づいて計算します。

### (2) 退職手当

区 分	退 職 手 当	
	算出方式	支給時期
市 長	給料月額×在職月数×50/100	任期満了ごとに満了日より1カ月以内に支給
副市長	給料月額×在職月数×35/100	

※議長・副議長・議員の退職手当はありません。

## 6 職員数の状況

(各年4月1日現在)

区 分	職員数(人)		対前年比増減数(人)	職員数の主な増減理由(平成21年度)	
	平成20年	平成21年			
一般行政部門	議 会	6	6	0	
	総 務	82	80	△ 2	業務の統廃合縮小
	税 務	27	28	1	業務増に伴う増員
	農 林	23	22	△ 1	業務見直しに伴う減員
	商 工	8	8	0	
	土 木	35	33	△ 2	業務の縮小に伴う減員
	民 生	70	67	△ 3	業務の統廃合縮小
	衛 生	18	19	1	業務増に伴う増員
	計	269	263	△ 6	
	政特別部門	教 育	81	76	△ 5
消 防		58	57	△ 1	退職者の不補充
計		139	133	△ 6	
普通会計	408	396	△ 12		
会公営企業等部門	病 院	77	71	△ 6	業務の統廃合縮小
	水 道	14	12	△ 2	退職者の不補充
	下水道	15	14	△ 1	業務の統廃合縮小
	国保など	22	25	3	業務増に伴う増員
	計	128	122	△ 6	
総 計	536	518	△ 18		

※職員数は、一般職に属する職員数であり、地方公務員の身分を有する休職者・派遣職員などを含み、臨時または非常勤職員を除きます。



# 公表します 市職員の給与のあらまし

市では、開かれた行政を目指し、職員の給与などの実態を市民のみなさんに理解していただくために、そのあらましを公表します。

なお、職員の勤務条件などについても、市ホームページで詳細に公表しています。

●問合せ 市総務課 (☎654-1111内線314)

## 1 総括

### (1) 人件費

(平成20年度普通会計決算)

住民基本台帳人口	歳出額(A)	実質収支	人件費(B)	人件費率(B/A)	19年度の人件費率
62,654人	18,633,115千円	627,141千円	3,877,020千円	20.8%	22.3%

※人口は、平成21年3月31日現在です。人件費には、特別職に支給する給与・報酬なども含まれます。

### (2) 職員の給与費

(平成21年度普通会計当初予算)

職員数(A)	給与費				職員一人当たりの給与費(B/A)
	給料	職員手当	期末・勤勉手当	計(B)	
403人	1,673,371千円	267,220千円	664,352千円	2,604,943千円	6,464千円

※職員手当には、退職手当は含みません。

### (3) ラスパイレス指数の推移 (一般行政職給料表適用者分)

年度	平成16年度	平成17年度	平成18年度	平成19年度	平成20年度
天童市	97.0	96.7	97.3	96.9	96.9
県	100.6	100.5	100.6	100.2	100.4

※ラスパイレス指数とは、国家公務員の給与水準を100とした場合の地方公務員の給与水準を示す指数をいいます。

## 2 職員の平均給与月額、初任給などの状況

### (1) 職員の平均給料月額と平均給与月額および平均年齢

(平成21年4月1日現在)

区分	一般行政職			技能労務職		
	平均給料月額	平均給与月額	平均年齢	平均給料月額	平均給与月額	平均年齢
天童市	349,300円	374,401円	44歳10月	308,100円	324,500円	44歳2月
県	355,100円	384,500円	43歳9月	319,900円	343,700円	42歳9月
国	325,521円	391,770円	41歳6月	285,548円	322,737円	49歳2月

※給与には、給料のほか、扶養手当・通勤手当などの各種手当を含みます。

### (2) 職員の初任給

(平成21年4月1日現在)

区分	法定初任給	採用後2年経過日の給料月額
一般行政職	大学卒	172,200円
	高校卒	140,100円
技能労務職	高校卒	137,200円

### (3) 職員の経験年数別・学歴別平均給料月額

(平成21年4月1日現在)

区分	学歴	経験年数10年	経験年数15年	経験年数20年
一般行政職	大学卒	266,580円	311,075円	364,929円
	高校卒	224,325円	253,350円	311,333円
技能労務職	高校卒	218,600円	259,533円	295,875円



## 3 一般行政職の級別職員数の状況

### (1) 一般行政職の級別職員数

(平成21年4月1日現在)

新区分	7級	6級	5級	4級	3級		2級	1級	計	
新標準職務	部長級	課長級	補佐級	係長級 (高度な職務)	係長級		主任級	主事級		
職員数	7人	32人	86人	40人	40人		18人	19人	242人	
構成比	2.9%	13.2%	35.6%	16.5%	16.5%		7.4%	7.9%	100%	
1年前構成比	3.2%	13.5%	36.3%	15.9%	15.5%		7.2%	8.4%	100%	
5年前構成比	2.7%	13.3%	23.6%	27.7%	3.8%	8.4%	11.4%	7.6%	1.5%	100%
旧区分	9級	8級	7級	6級	5級	4級	3級	2級	1級	
旧標準職務	部長級	課長級	補佐級 (高度な職務)	補佐級・係長級 (高度な職務)	係長級 (高度な職務)	係長級	主任・主事級	主事級	主事補級	

## 新型インフルエンザ情報『自宅療養と回復後の外出』

新型インフルエンザの流行が続いています。家庭で療養するときは、次のことに留意してください。

### ■自宅療養の注意点

- 患者の看護をした後は、手を小まめに洗いましょう
- 持病のある方や妊娠している方が看護する場合は、念のためかかりつけの医師に相談しましょう
- 新型インフルエンザに感染した方は、原則マスクを着用しましょう。また、看護する方もマスクを着用し、感染予防に努めましょう



- 患者が使用した食器類や衣類は、通常の洗濯・洗浄および乾燥で消毒できます

### ■回復後の外出

- 熱が下がっても、インフルエンザの感染力は残っています。解熱後も、ほかの人に感染させる可能性がありますので、熱が下がってから2日間は外出しないように心掛けましょう
  - 発熱などの症状がなくなっても、ほかの人への感染を予防するため、発熱やせき、のどの痛みなどの症状が始まった日の翌日から7日間は、できるだけ外出しないようにしましょう
- 問合せ 市健康課 (☎652-0881)、または村山保健所 (☎627-1117)、または県保健業務課 (☎630-2315)

## 事故のない 楽しい冬休みを送ろう

もうすぐ、市内の小・中学校が冬休みに入ります。冬休みは、子どもたちにとって長く楽しい休みであり、学校生活では学べないたくさんの体験をする時期でもあります。家庭では、親子のふれあいを深め、けじめのある生活や思いやり、感謝の気持ちを育てるとともに、事故のない楽しい冬休みにしましょう。

冬休み期間中、指導センターの指導委員が、地域ごとに巡回指導を行います。みんなで、明るく健やかな子どもたちに育つよう見守りましょう。

### ●巡回期間

12月23日(水)～平成22年1月6日(水)

青少年についての情報は

市青少年指導センターまでご連絡ください。

(市教育委員会生涯学習課内 ☎654-1111内線833)

## 冬の寒さから 水道管を守りましょう

水道管の凍結事故を防ぐため、次のことに注意しましょう。

### ■水道管の凍結を防ぐには

水道管を発泡スチロールで覆うなどして保温し、凍結ないようにしましょう。

### ■もし水道管が凍結したら

凍った部分にタオルやふきんをかぶせ、ぬるま湯を掛けて気長に溶かしましょう。熱湯を直接水道管に掛けるのは危険です。もし水道管や蛇口が破裂したら、水抜き栓を閉めて、水道工事店に修理を依頼してください。



●問合せ 市水道事業所 (☎654-1111内線444)

## 早めの手続きを 介護者激励金と家族介護慰労金

### ■介護者激励金

●対象 在宅で6カ月以上

上寝たきりの高齢者や重度障がい者を介護している方(介護を受けている本人および扶養義務者の平成21年度の市県民税が24万円未満の方に限ります)

●支給額 7万円(年額)

●持物 介護者の印鑑、預金通帳、身体障害者手帳(お持ちの方)

●申込み・問合せ 平成22年1月15日(金)まで、市社会福祉課 (☎654局11111内線757) または市健康課 (☎652局0881)

※8月に支給を受けた方は申請できません。

### ■家族介護慰労金

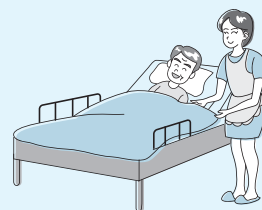
●対象 平成21年度の市県民税が非課税の世帯において、介護保険で要介護4または5の認定を受けた高齢者を過去1年間、介護保険のサービスを利用せずに在宅で介護している方

●支給額 10万円(年額)

●持物 介護者の印鑑、預金通帳

●申込み・問合せ 平成22年1月15日(金)まで、市社会福祉課 (☎654局11111内線757)

※8月に支給を受けた方は申請できません。なお、介護者激励金と家族介護慰労金を重複して受けることはできません。



# みんなの健康

●検診などについての問合せ  
乳幼児…市子育て支援課  
(☎652-0882)  
成人…市健康課  
(☎652-0881)



## すくすく育児教室 (離乳食と育児)

	すたーと編	すてっぷ編
対象	生後5・6カ月(平成21年7月・8月生まれ)の乳児を世話している方	生後7・8カ月(平成21年5月・6月生まれ)の乳児を世話している方
とき	平成22年1月18日(月)午後1:00~2:30	平成22年1月18日(月)午後2:45~3:45
内容	離乳食の始め方、初期の離乳食、家の中の事故防止など	離乳食の進め方、中期の離乳食、赤ちゃんの発育と事故防止など
ところ	市健康センター	
定員	各コース20人	
持物	母子手帳、筆記用具	
申込み・問合せ	各コースとも平成22年1月15日(金)まで、市子育て支援課(☎652-0882)	

とき	ところ
平成22年1月14日(木)	市立天童中部公民館
受付時間	午後1:30~2:30
内容	血圧・体重・体脂肪の測定、肥満対策、生活習慣病予防、禁煙相談、軽体操など
持物	健康手帳(持っていない方には当日発行)

## 4カ月児健康診査

対象	とき
平成21年9月1日~9月15日に生まれた乳児	平成22年1月15日(金) 受付=午後1:00~1:45
ところ	市健康センター
内容	身体計測、診察など
持物	母子手帳、健診票、バスタオル、アンケート

## 1歳6カ月児健康診査

対象	とき
平成20年5月23日~6月11日に生まれた幼児	平成22年1月13日(水) 受付=午後1:00~1:45
ところ	市健康センター
内容	身体計測、歯科検診、診察、フッ素塗布など
持物	母子手帳、健診票

フッ素塗布補助券を交付します。2歳の誕生日までに受けてください。

## 食生活相談

食事のカロリーや栄養の偏りが気になるなど、食事の悩みに栄養士が応じます。

とき	平成22年1月12日(火) 午後1:00~3:00
ところ	市健康センター

## 全血献血にご協力ください

とき	平成22年1月3日(日) 午前10:00~11:30 午後1:00~4:00
ところ	(株)ヨークベニマル ら・らパーク天童店

## 健康づくり相談会

保健師などが心と体の健康や食生活などについて、個別に相談に応じます。

## 年末年始の休日救急当番医

診察時間=午前9:00~午後5:00  
一般の外来診療を受ける方はご連絡ください

### 医療機関名

12/31(木)	やまもと整形外科医院 駅西2-8-25 (☎651-2010)	内科・胃腸科高橋医院 東本町1-1-32 (☎653-5664)	いがらしクリニック 東長岡2-8-8 (☎658-1123)
平成22年1/1(金)	高橋整形外科 久野本3-19-26 (☎653-3282)	安部内科胃腸科医院 久野本3-1-27 (☎654-1581)	宮脇医院 東本町3-4-13 (☎653-5005)
1/2(土)	天童市民病院 駅西5-2-1 (☎654-2511)		
1/3(日)	塩野医院(内科) 乱川3-2-10 (☎651-2211)	奥山こども医院 北久野本1-12-27 (☎653-1717)	塩野医院(外科) 乱川3-2-10 (☎651-2211)

※救急告示病院は24時間受け付けています。

天童市民病院(☎654-2511)、天童温泉篠田病院(☎653-5711)、吉岡病院(☎654-1188)

インフルエンザの流行に対応するため3医療機関になっています

ご注意  
ください

# 年末年始の業務案内

○：利用可 ー：休業

施設名	12月							1月					
	25日 (金)	26日 (土)	27日 (日)	28日 (月)	29日 (火)	30日 (水)	31日 (木)	1日 (金)	2日 (土)	3日 (日)	4日 (月)	5日 (火)	6日 (水)
市役所・市水道事業所・健康センター	○	○	○	○	ー	ー	ー	ー	ー	ー	○	○	○
市民文化会館	○	○	○	ー	ー	ー	ー	ー	ー	ー	ー	○	○
各市立公民館	○	○	○	○	ー	ー	ー	ー	ー	ー	○	○	○
市立図書館	○	○	○	○	ー	ー	ー	ー	ー	ー	○	ー	○
市美術館	○	○	ー	ー	ー	ー	ー	ー	ー	ー	○	○	○
市スポーツセンター	○	○	○	ー	ー	ー	ー	ー	ー	ー	ー	○	○
市立旧東村山郡役所資料館	○	○	○	ー	ー	ー	ー	ー	ー	ー	ー	○	○
市立高原の里交流施設ぼんぼこ	○	○	○	○	ー	ー	ー	ー	ー	ー	○	ー	○
市勤労青少年ホーム	○	○	○	○	ー	ー	ー	ー	ー	ー	○	○	○
市西沼田遺跡公園	○	○	○	ー	ー	ー	ー	ー	ー	ー	ー	○	○
市総合福祉センター	○	○	○	ー	ー	ー	ー	ー	ー	ー	ー	○	○
かまた荘	○	○	○	ー	ー	ー	ー	ー	ー	ー	ー	○	○
ふれあい荘	○	○	○	ー	○	○	○	ー	ー	ー	ー	○	○
市民プラザ	○	○	○	○	ー	ー	ー	ー	ー	ー	○	○	○
わらべ館、天童ファミリー・サポート・センター	○	○	○	○	ー	ー	ー	ー	ー	ー	○	○	○
市将棋資料館	○	○	○	○	ー	ー	ー	ー	ー	ー	○	○	○
観光情報センター・物産センター	○	○	○	○	○	○	ー	ー	○	○	○	○	○
天童最上川温泉ゆびあ	○	○	○	○	○	○	オールナイト営業	○	○	○	○	○	○
ステーションのごみの収集	○	○	○	○	○	○	○	ー	ー	ー	○	○	○
クリーンピア共立への直接搬入	○	○	○	○	○	ー	ー	ー	ー	ー	○	○	○
し尿収集	○	○	○	午前中	ー	ー	ー	ー	ー	ー	○	○	○
天童市民病院	○	ー	ー	○	ー	午前診療	ー	ー	休日救急当番医	ー	○	○	○
市営バス	○	○	○	○	ー	ー	ー	ー	ー	ー	○	○	○



## 年末年始の水道当番店

12月26日(土)	後藤工業	☎655-4450
12月27日(日)	遠藤設備	☎653-3691
12月30日(水)	熊澤工業	☎653-8984
	長岡ガス供給	☎655-2211
12月31日(木)	日本設備工業	☎654-6116
	相互設備	☎655-4011
1月1日(金)	天童住宅設備	☎654-5729
	丸升山崎工業	☎654-4171
1月2日(土)	瀬野芳雄商店	☎653-3003
	やま喜設備	☎655-4384
1月3日(日)	結城設備	☎653-9450
	野川ガス住宅設備	☎651-4151
1月4日(月)	リフォームヨシタ	☎653-2108
	港屋設備	☎654-4718
1月5日(火)	若松設備	☎653-4395
	後藤設備	☎653-4343
1月9日(土)	入野商会	☎653-4075
1月10日(日)	萩生田工務店	☎654-4015
1月11日(月)	瀬野設備工業	☎653-6240
1月16日(土)	黒澤建設工業	☎653-4112
1月17日(日)	野口工業	☎654-2711



## リサイクル情報

### 生活用品登録紹介制度（無償）

- 譲ります おくるみ、シングルベッド、電子レンジ、獅子頭（一対）、自転車（婦人用）
- 譲ってください ベビー用ローチェア、チャイルドシート、冷蔵庫、大人用三輪車
- 問合せ 市生活環境課（☎654-1111内線272）

### 1月の資源物拠点回収

- 対象 段ボール、新聞紙、雑誌、雑がみ（段ボール、新聞紙、雑誌はそれぞれに分別し、十文字にひもで縛ってください。雑がみは紙製の手提げ袋に入れてそのまま出してください）
- とき 1月9日(土)（1月のみ第2土曜日）  
午前8：00～10：00（時間厳守）
- ところ 市役所西側駐車場、北久野本公民館前、市立長岡公民館駐車場
- 問合せ 市生活環境課（☎654-1111内線274）

December 12月の納期は  
納税 1月4日(月)まで

- 国民健康保険税……………第6期
- 介護保険料(普通徴収分)……………第6期
- 後期高齢者医療保険料(普通徴収分)……………第6期
- 水道料金・下水道使用料(10・11月分)……成生・蔵増・寺津・津山・山口・高揃・干布・荒谷地区

■平成21年1月からの市内の交通事故発生状況（11月30日現在）：累積件数449件 [-21件]、死者0人 [-3人]、負傷者573人 [-31人]。[ ]内は前年比