



## 大切な緑を守ろう

5月26日、わくわくランド多目的の広場で、第12回天童市みどり環境フェアが開催されました。開会式で津山小と山口小の緑の少年団が緑の誓いを宣言した後、来場者にカラコエの鉢植え500鉢がプレゼントされました。木材でいすや本棚を作る青空木工体験コーナーやエコキャンドル作りなどの催しも行われ、木工クラフトコーナーでは、子どもたちが好みの木材を組み合わせ、ロボットの人形を手作りして楽しんでいました。





## 高齢者保護の三中生に感謝状

5月21日、天童警察署で、高齢者を保護した三中3年の市川<sup>カサハ</sup>葉さんに感謝状が贈られました。市川さんは、4月27日の下校時に犬を連れて困った様子の高齢の女性を見て声を掛けたところ、道に迷っていることが分かり、学校へ走って戻り教諭に救助を求めました。学校へ戻る際には、自分の荷物を見てもらうよう女性にお願いし、移動しないように機転をきかせる配慮を取りました。市川さんは、「これからも困った様子の方を見たら声を掛けて助けになりたい」と話していました。

## 634個の明るい未来を願って

5月27日、天童高原キャンプ場周辺を会場に第7回天童高原<sup>ムサン</sup>634の松交流イベントが開催されました。開会式後には、子どもたちの明るい未来を願って634個の風船を大空に放つ風船飛ばしが行われ、集まった親子連れの方などが参加して澄み渡った青空に色鮮やかな風船を飛ばしました。スタンプラリーや自衛隊車両ツアーなどの各種イベントが開催されたほか、キャンプ場付近のわんぱくの森にはスラックラインなどの新しい遊具が設置され、子どもたちの遊ぶ姿が見られました。



MY TOWN TOPICS  
ま  
ち  
の  
話  
題

## 国民健康保険制度が変わりました

国民皆保険を将来にわたって守り続けるため、平成30年度から、これまでの市町村に加え、都道府県も国民健康保険制度を担います。

### 国民健康保険の広域化

国民健康保険制度は、国民皆保険の基盤となる仕組みですが、年齢構成が高く医療費水準が高い、所得水準が低く保険料の負担が重い、財政赤字の保険者も多く存在するという構造的な課題を抱えていました。平成30年度からは都道府県が財政運営の責任主体となり、安定的な財政運営や効率的な事業の確保など、国民健康保険の運営に中心的な役割を担い、制度の安定化を目指していきます。

### 保険税率の改正

都道府県が市町村ごとの医療費水準や所得水準を考慮した国民健康保険事業費納付金の額と標準保険料率を示し、これらを参考に市町村が保険税額を決定し、賦課・徴収を行います。天童市国民健康保険税は、これまで所得割、資産割、均等割、平等割の

4方式で算定していましたが、これからは資産割を除く所得割、均等割、平等割の3方式で国民健康保険税の算定を行うため、表のように税率を改正しました。改正後の税率は平成30年度分から適用されます。

国民健康保険税は、医療給付費分として納めていただく基礎課税額と後期高齢者支援金等課税額、40歳から64歳までの方に介護保険分として納めていただく介護納付金課税額の合算になります。

### 高額療養費の多数回該当の通算方法の変更

医療費が高額になった場合、加入者の所得に応じて、医療費の自己負担が一定額までとなる制度（高額療養費）で、過去1年間の間に高額療養費に4回該当（多数回該当）したときは、自己負担限度額が変わりますが、平成30年度からは、県内での住所異動で世帯の継続性が保たれている場合は、高額療養費の多数回該当の回数が通算されるようになります。

●問合せ 市保険給付課(☎654-1111内線753)、税額については市税務課(☎654-1111内線772)

区分	基礎課税額 (医療分)	後期高齢者支援金等課税額 (支援分)	介護納付金課税額 (介護分)
所得割(※)	7.7%	2.5%	2.0%
被保険者均等割(1人当たり)	2万9200円	1万100円	1万300円
世帯別平等割(1世帯当たり)	2万2000円	7400円	5800円
賦課限度額	58万円	19万円	16万円

(※) 前年度の所得から基礎控除を引いた額に対して乗じる率

第31回  
おくのほそ道

# 天童紅花まつり

6月30日(土)  
～7月8日(日)

## 来場者特典 ①

- 紅花プレゼント (先着50人)
- 紅花クッキープレゼント (先着100人)
- とき 6月30日(土)
- ところ 上貴津紅花畑

## 来場者特典 ②

- 紅花の種プレゼント  
(各日先着50人)
- とき 6月30日(土)～7月8日(日)
- ところ 上貴津紅花畑

## 開園式

- とき 6月30日(土)午前9:30～
- ところ 龍神の里じゃがらむら (下記の地図を参照ください)

## 俳句大会

- 各所に投句箱を設置し、入選作品に記念品を贈ります。
- 投句期間 6月30日(土)～7月8日(日)

## 各種イベント

(会場 上貴津紅花畑)

- 紅花染め・紅花すり染め体験 (各500円)
- 紅花リップクリーム作り体験 (500円)
- 紅花ミニリース作り体験 (200円)

- とき 6月30日(土)、7月1日(日)・7日(土)・8日(日)午前9:30～午後4:00 (8日(日)は午後3:00まで)

## 紅花畑のこま八商店

- とき 6月30日(土)、7月1日(日)・7日(土)・8日(日)
- 内容 紅花関連商品や、紅花畑の特製かき氷などの販売

## 山形学院高校生による手作り紅花菓子の販売

- とき 6月30日(土)午後1:00～
- ※無くなり次第終了。

## 俳句講演会

- とき 6月30日(土)午後1:00～

## 紅花摘み体験 (500円) (小雨決行)

- とき 7月1日(日)午前6:30～7:30
- 8日(日)午前9:30～午後3:00

## 紅花若菜摘み体験 (200円) (小雨決行)

- とき 7月1日(日)・8日(日)
- 午前9:30～午後4:00(8日(日)は午後3:00まで)

## 紅花写真撮影会 (荒天中止)

- とき 7月1日(日)午前9:30～11:00
- モデル 将棋の女王

## 写真コンテスト

紅花まつり期間中に撮影した紅花に関する写真のコンテストを行います。入選作品は市内公共施設に展示します。

- 申込み 8月9日(木)まで、市商工観光課

## 紅花料理の提供

### ● 龍神の里じゃがらむら

- 紅花若菜天ぷら、紅花入りドレッシング使用ミニサラダ付きそば
- 料金 650円
- 提供期間 6月30日(土)～7月8日(日)

### ● いなほきっちん (天童市役所内)

- 紅花若菜入り山形だしそば
- 料金 500円
- 提供期間 6月25日(月)～29日(金)

## 市内の名所や山寺観光にも便利 観光駅馬車

JR天童駅から会場まで、無料周遊ワゴン車「観光駅馬車」が期間中、毎日運行されます。

- 発着場所 JR天童駅、広重美術館、市美術館、道の駅天童温泉、若松寺、龍神の里じゃがらむら、JR山寺駅、観光果樹園、出羽桜美術館、市立旧東村山郡役所資料館など

- 問合せ 天童タクシー (☎653-3221)

- 問合せ 天童紅花まつり実行委員会 (市商工観光課内☎654-1111内線222)



天童紅花まつりのフェイスブックをご利用ください  
天童紅花まつりのフェイスブックページ (@Tendo.Benibana) をシェアまたは「#天童紅花まつり」で投稿していただいた方に会場で紅花をプレゼントします。

## 消費生活情報

### ◆◆不安をあおり契約させる

#### リフォーム工事の点検商法にご注意ください◆◆

【事例】「近くで屋根工事をしていたら、お宅の屋根が傷んでいるように見えたので点検したい」と業者が訪問してきた。点検後、すぐに工事をした方が良いと言われ、契約をしてしまった。金額も高額なので、後で不安になり、やめたいと連絡をしたが、もう解約はできないと怒鳴られた。

【アドバイス】。高齢者宅に、住宅リフォーム工事などの勧誘が目的であることを告げず、点検を持ち掛け、不安をあおって契約をせかす点検商法のトラブルが後を絶ちません。「点検させてほしい」と訪問してくる業者には、対応しないようにしましょう

- ・点検を依頼した場合でも、点検結果をうのみにせず、複数の業者から見積もりを取るなどし、決してその場で契約しないようにしましょう
- ・火災保険の保険金で修理ができるなどと言って勧誘する手口もあります。加入している損害保険会社に、保険金の支払いの対象になるか、必ず確認しましょう
- ・訪問販売の場合、契約書面を受け取った日から8日間は、クーリング・オフ（無条件解約）ができます

●問合せ 市消費生活センター（☎654-1111内線745）

- (金)午後1:30~2:30
- ところ 山形障害者職業センター（山形市）
  - 内容 うつ病などで休職中の方への復職支援説明
  - 申込み・問合せ 山形障害者職業センター（☎624-2102）

### 講演会 日本アンデス調査団と山形大学ナスカ・プロジェクト

- とき 6月23日(土)  
午後1:00~4:30
- ところ 山形大学人文社会科学部（山形市）
- 定員 200人
- 参加料 無料
- 問合せ 山形大学ナスカ研究推進センター（☎628-4470）

### 第76期名人戦第6局大盤解説会

佐藤天彦名人に羽生善治竜王が挑戦する第76期名人戦の第6局が天童で行われることに合わせ、大盤解説会を開催します。どうぞお越しください。

- とき ①6月19日(火)  
午後2:00~  
②6月20日(水)  
午後1:30~
- ※開場は午前9:00。
- ところ 天童ホテル
- 入場料 1日のみ2000円(女性、高校生以下1000円)、2日間2500円(女性、高校生以下1250円)
- 問合せ 天童商工会議所（☎654-3511）

### 西藏王公園 みんなでカレーを作ってみよう Dayキャンプ

- 対象 幼児~一般の方
- とき 7月22日(日)  
午前10:00~正午
- ところ 西藏王公園（山形市）
- 内容 ビール缶を使った炊飯とカレー作り
- 定員 50人(30人未満中止)
- 参加料 800円(小学生以下500円)
- 申込み・問合せ 6月30日(土)まで、県総合運動公園（☎655-5900）

### アユ釣り教室

- 対象 小学5年生~中学生、一般女性
- とき 8月4日(土)・5日(日)  
午前9:00~正午
- ところ 寒河江川(寒河江市)
- 定員 各日10人(先着順)
- 参加料 500円
- ※持ち物などの詳細については、お問い合わせください。
- 申込み・問合せ 6月29日(金)まで、最上川第二漁業協同組合（☎0237-72-2274）

### 耐震診断土による耐震診断と耐震改修への助成

耐震診断土による耐震診断に助成

災害に強いまちづくりを推進するため、市で認定した耐震診断土が木造住宅の耐震診断を行います。

●対象 平成12年5月

31日以前に建築された戸建て持

ち家住宅（在来軸組工法による木造2階建て以下の住宅）

●内容 耐震診断、補強計画や概算工事費の提示

●診断料 1万2960円

●実施戸数 10戸（先着順）

※平面図などをお持ちの場合は提出してください。

■木造住宅の耐震改修に助成

過去に本事業の耐震診断を受け、一定の条件を満たした場合に耐震改修費を助成します。

●対象 耐震診断の結果、評価が1・0未満の方

●補助額 対象経費に補助率を乗じて得た額（上限100万円）

※対象経費には、工事費、設計料などが含まれます。対象経費や補助率などの詳細については、お問い合わせください。

●実施戸数 約5戸（先着順で予算の範囲内）

●申込み・問合せ 6月18日(月)から、所定の申込用紙に記入の上、市建設課

（☎654局1111内線418）





# くらしの Information June 情報①

## お知らせ

### まちづくり懇談会

対象地域	とき	ところ
長岡	7月6日 (金)	市立長岡公民館
田麦野	7月11日 (水)	市立高原の里交流施設 ぼんぼこ

- 時間 午後7:00～9:00
- 問合せ 市市長公室  
(☎654-1111内線303)

### 水道料金・下水道使用料が クレジットカード払えます

パソコンなどでインターネットにアクセスし、ご登録いただくことで、継続的なクレジットカード払いがご利用できます。申込手順など詳細については、市ホームページまたはYahoo!公金支払いホームページをご確認ください。

- 利用条件
  - 納入通知書で支払いをされている方
  - 水道料金・下水道使用料の1回の請求額が2万円以下(税込)の方

※窓口での登録申し込み、クレジットカード払いは行っていません。

- 問合せ 市上下水道課  
(☎654-1111内線442)

### 6月23日～29日は 男女共同参画週間です

キャッチフレーズは「走り出せ、性別のハードルを超えて、今」です。男性と女性が、職場・学校・地域・家庭などで、それぞれの個性と能力を發揮できる男女共同参画社会を実現するために、この期間に私たちのまわりの男女のパートナーシップについて考えてみましょう。

- 問合せ 市市長公室  
(☎654-1111内線324)

### 地区計画・下水道処理区域 変更の原案の縦覧と説明会

#### 原案の縦覧

- とき 7月4日(水)～18日(水)  
午前8:30～午後5:15
- ところ 市都市計画課(市役所4階、土・日曜日、祝日は、市役所警備員室)
- 内容 山形広域都市計画「山口西工業地区」地区計画・下水道処理区域変更の原案(約22.7ha)について、工業地としての土地利用を図るため

#### 原案に関する説明会

- とき 7月3日(火)  
午後7:00～
- ところ 市立山口公民館
- 問合せ 市都市計画課  
(☎654-1111内線422)

### 司法書士無料相談所

- とき 6月21日(木)、7月19日(木)、8月16日(木)  
午後6:00～8:00
- ところ 山形県司法書士会館(山形市)
- 内容 面談による相談
- 問合せ 山形県司法書士会  
(☎642-3434)

## 催し・募集

### 裁判所職員採用一般職試験 (高卒者)

- 対象 平成30年4月1日現在で高校卒業後2年以内の方、および平成31年3月までに高校卒業見込みの方
- 1次試験日 9月9日(日)
- 受付期間 インターネット=7月10日(火)～19日(木)  
※郵送は7月13日(金)消印有効。
- 申込み・問合せ 山形地方裁判所事務局(☎623-9511)

### リワーク支援説明会

- 対象 本人、家族、企業担当者など
- とき 6月22日(金)、7月20日

### ご協力ください 河川一斉清掃

「きれいな川で住みよくなる」と運動が7月と9月に、県内一斉に実施されます。市内でも7月の日曜日を中心に、町内会単位などで市内の河川敷の清掃、空き缶やごみの収集、除草作業、草花の植栽などの活動が行われます。市民のみならずのご協力をお願いします。

- 問合せ 市建設課

(☎654局1111内線416)



### 「山寺が支えた紅花文化」が 日本遺産に認定

5月24日、県を代表する景勝地の山寺と県の花紅花を巡る歴史や文化が、文化庁が認定する日本遺産の認定を受けました。山寺と紅花に関する4市3町の合計35件の有形・無形の文化財が認められ、市内では、若松寺観音堂、紅花畑の景観など10件が構成文化財になっています。

- 問合せ 市教育委員会生涯学習課

(☎654局1111内線832)



(月)の月曜日(全15回)

午後7:30~8:45

- ところ** 高橋小体育館
- 講師** 片桐幸子さん
- 参加料** 1回500円(会員300円)
- 申込み・問合せ** 市農業者トレーニングセンター(☎655-3396)、またはあかねエンジニアリング事務局長(☎090-6686-9481)

### 婚活イベントのお知らせ

#### 天童市結婚サポーター(仲人) 無料結婚相談会

- 対象** 結婚を望む独身の男女やその家族
- とき** 7月8日(日) 午後1:30~4:00
- ところ** 市総合福祉センター
- 内容** 天童市結婚サポーターによる結婚相談会
- 定員** 6組(市内、初めての方優先)
- 申込期限** 7月5日(木)

#### 天童市婚活能力向上セミナー(結婚支援者セミナー)

- 対象** 独身者の家族、仲人活動や結婚支援に関心のある方
- とき** 7月14日(土) 午前10:00~正午
- ところ** 市民文化会館
- 内容** 1部 講演「最近の結婚事情と独身者への関わり方」(講師)佐藤郁子さん(婚活コーディネーター)  
2部 グループでの話し合い
- 定員** 30人(応募多数の場合、

市内在住の方優先)

- 参加料** 無料
- 申込期限** 7月6日(金)
- 申込み・問合せ** 市市長公室(☎654-1111内線324)

### ハローワーク(マザーズコーナー)の出張相談

就職に関する相談や求人情報の提供などが受けられます。

- 対象** 出産や育児で退職し、現在就職希望の方
- とき** 6月25日(月) 午後1:00~3:00
- ところ** 市子育て未来館げんキッズ
- ※お子さんと一緒に相談できます。
- ※お子さんの一時預かりもあります(要予約、詳細はげんキッズ)。
- ※大人の方のみでお越しの際は、就労相談参加とお伝えください。
- 問合せ** ハローワークプラザやまがたマザーズコーナー(☎646-7360)

### リハビリ健康教室

- 対象** 脳卒中などの後遺症のある方
- とき** 7月13日(金) 午後1:30~3:00
- ところ** 市健康センター
- 内容** 健口チェック・健口体操「お口を元気に」
- 講師** 佐藤奈美さん(歯科衛生士)
- 参加料** 無料
- 問合せ** 市健康課(☎652-0884)

### 参加してみませんか 森林ボランティア

- とき** 7月1日(日) 午前8:30~11:00
- ところ** 市絆の森林(市立高原の里交流施設ほんぼこ裏)
- 内容** ブナ植林地の下刈り体験
- 服装・持物** 長袖シャツ、長靴、帽子、手袋、水筒など
- 申込み・問合せ** 6月29日(金)まで、市農林課(☎654-1111内線213)

### 親子で楽しむ 環境科学体験デー

- とき** 7月1日(日) 午前10:00~午後3:00
- ところ** 山形県環境科学研究センター(村山市)
- 内容** 研究室の見学、環境関連のパネル展、スライム作りなど
- 参加料** 無料
- 問合せ** 山形県環境科学研究センター(☎0237-52-3124)

### アビリンピック やまがた2018

さまざまな技能を身に付けた障がいのある方が集い、技を競います。

- とき** 7月10日(火) 午前9:15~
- ところ** 山形ビッグウイング(山形市)
- 問合せ** (独)高齢・障害・求職者雇用支援機構山形支部(☎674-9567)

### 運動普及推進員養成講座

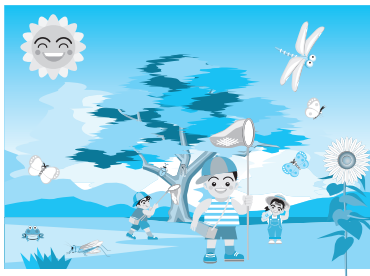
健康づくりと運動について、地域の方に広めていただくボランティアを養成します。

- 対象** 市内にお住まいの65歳ぐらゐまで、地域でボランティア活動のできる方
- とき** 7月12日(木)、7月27日(金)、8月23日(木)、9月8日(土)、9月25日(火)、10月18日(木)、11月21日(水)、12月4日(火)、平成31年1月22日(火)(全9回)
- ところ** 市健康センター、市スポーツセンター
- 内容** 運動実技、健康づくりの講話など
- 定員** 15人(先着順)
- 受講料** 無料
- 申込み・問合せ** 7月5日(木)まで、市健康課(☎652局0884)

### 天童夏まつり 創作&本みこし参加団体募集

地域や学校行事などで将棋みこしパレードに参加してみませんか。

- 募集部門** 子どもみこし部門、大人みこし部門
- とき** 8月9日(木)の午後6時30分から9時まで
- ところ** 温泉交差点くわくわくランド
- ※製作補助金があります。詳しくはお問い合わせください。
- 申込み・問合せ** 7月14日(土)まで、天童神輿会事務局(☎0800-118200-5454安達)



# くらしの Information June 情報②

## 催し・募集

### もり～な天童のイベント

#### ■プリザーブドフラワー体験会

- とき 6月23日(土)  
午後1:30～3:00
- 定員 10人(先着順)
- 材料費 3500円
- 申込期限 6月20日(水)

#### ■ハーバリウムを作りませんか

- とき 6月24日(日)  
①午前10:30～  
②午後1:30～
- 定員 各回15人(先着順)
- 材料費 1500円(子ども800円)
- 申込期限 6月22日(金)
- 申込み・問合せ 市森林情報館  
もり～な天童(☎651-2002)

### 明治大学・天童市連携事業 地域産業活性化公開講座

- とき 6月21日(木)  
午後4:00～6:00
- ところ 滝の湯
- 内容 「人材育成と人材マネジメントを考える」／(講師)木谷光宏さん(明治大学政治経済学部教授)

- 受講料 無料
- 申込み・問合せ 6月20日(水)  
まで、天童市異業種交流プラザ事務局(市産業立地室内☎654-1111内線254)

### 市西沼田遺跡公園 笹巻き作り

- とき 7月8日(日)  
午前10:00～正午
- 内容 郷土食の笹巻き作り
- 定員 10人(先着順)
- 参加料 700円
- 申込み・問合せ 7月3日(火)  
まで、市西沼田遺跡公園  
(☎651-2002)

### 初心者絵画教室 (村山美術)

- 教室後半は、希望で洋画、水彩画、日本画、墨彩画に分かれます。
- とき 7月～平成31年6月(毎月第2火曜日)  
午後1:00～4:00
  - 受講料 1万2000円
  - 申込み・問合せ 村山美術事務局(☎090-9742-3495伊藤)

### ボランティア募集 天童ジャズフェスティバル

- とき 8月5日(日)

- 午前11:00～午後6:00
- ところ わくわくランド野外ステージ
- 内容 会場設営、会場案内、受付など
- 申込み・問合せ 7月14日(土)  
まで、天童ジャズフェスティバル実行委員会事務局  
(☎090-5237-0154阿部方)

### ビーフリー プール解放

- とき 6月16日(土)～7月29日(日)の土・日曜日  
午前10:00～午後9:30  
(日曜日は午後7:30まで)
- 利用料 1回540円
- 問合せ スポーツクラブ天童ビーフリー(☎654-8866)

### 天童スイミングスクール 夏休み短期講習会

- 対象 年長児～中学生
- とき ①7月30日(月)～8月3日(金)、②8月6日(月)～10日(金) 正午～午後1:00
- 定員 各期80人(先着順)
- 受講料 6048円
- ※無料送迎バス(市内)を運行。
- 申込み・問合せ 受講料を添えて、天童スイミングスクール(☎654-4933)

### あかねエンジョイクラブ スポーツ教室

- 心と体の健康体操教室(ZUMBAと美ユーターBody Wave)
- とき 7月2日(月)～11月12日

## 7月のスケジュール 健康ウォーキング「クアの道」

テンドウすこやかマイ進事業の対象です。

祈りの若松コース  
●とき 7月1日(日)の午前8時30分から正午まで

●集合場所 来畔院駐車場(図1)  
●定員 10人(先着順)

舞鶴山ロングコース  
●とき 7月7日(土)の午前8時30分から正午まで

●集合場所 愛宕沼北側あずまや(沼北側駐車場をご利用ください)

●定員 20人(先着順)

舞鶴山ショートコース  
●とき 7月21日(土)の午前8時30分から正午まで

●集合場所 愛宕沼北側あずまや(沼北側駐車場をご利用ください)

●定員 20人(先着順)

天童高原コース  
●とき 7月28日(土)の午前8時30分から正午まで

●集合場所 天童高原地域交流センター前駐車場

●定員 20人(先着順)

●参加料 無料

●持物 動きやすい服装、滑りにくい靴、タオル、雨具、飲み物

※荒天時中止。  
●申込み・問合せ 市商工観光課

(☎654局1111内線222)



男子=①木内洋貴(四中)②丹野洋祐(同)③高柳昌人(一中) ▼一般男子=①中野薫(天童ローンTC)②星野克之(同)③高橋孝太郎(同)、近藤充(アミエモーニング)

●ダブルス ▼一般女子=①中村順子・林理枝(天童ローンTC)②三浦楓・伊藤桃奈(二中)③片桐叶夢・斎藤愛花(同)、武蔵玲奈・矢萩日菜(四中) ▼一般男子=①五十嵐宏・佐藤義治(天童ローンTC)②小笠原健一郎・武田英均(SPEED STARS TC)③近藤充・村形勝美(アミエモーニング)、高橋誠弥・岡田英滋(日新製菓)

■ソフトボール(5月6日 県総合運動公園運動広場)

▼一般=①日新製菓②レイカーズ③千布地区青壮年会、TBC扇屋くらぶ

■陸上(5月12日 NDソフトスタジアム山形)

▼小学生女子100<sup>㍉</sup>=①和田莉里花(長崎小)②薬科亜華寧(荒谷小)③庄司彩音(長崎小) ▼同800<sup>㍉</sup>=①柏倉四季(長崎小)②鈴木奈那美(豊田小)③本間香(TJAC) ▼同80<sup>㍉</sup>ハードル=①黒沼瑚子(長崎小)②武田恋那(豊田小)③大津結菜(同) ▼同4×100<sup>㍉</sup>リレー=①長崎小A②TJACB③TJACA ▼同走高跳=①伊藤凜音(TJAC) ▼同走幅跳=①結城伶風(津山小)②三浦真緒(高揃小)③高野夏実(長岡小) ▼同ジャベリックボール投=①矢野零奈(千布小)②高嶋瀬夏(荒谷小)③加藤藍(長岡小)

▼中学生女子100<sup>㍉</sup>=①須藤優花(二中)②渡辺莉帆(山辺中)③高橋きらら(一中) ▼同200<sup>㍉</sup>=①柏倉うみ(中山中)②笠原由菜(三中)③須藤優花(二中) ▼同800<sup>㍉</sup>=①岩崎愛花(三中)②小野寺美麗(同)③國井日菜乃(四中) ▼同100<sup>㍉</sup>ハードル=①柏倉うみ(中山中)②石山莉央(四中)③今野姫那(一中) ▼同4×100<sup>㍉</sup>リレー=①三中②一中③山辺中A ▼同走高跳=①奥山彩羽(四中)②石山琴音(三中)③大江彩花(一中) ▼同走幅跳=①笠原由菜(三中)②秋葉日愛(四中)③高橋凜(二中) ▼同砲

丸投=①土屋真央(三中)②菊地夏姫(同)③伊藤琉生(同) ▼一

般女子走幅跳=①大山史子(天童市陸上競技協会) ▼小学生男子100<sup>㍉</sup>=①伊藤将義(TJAC)②黒沼広和(荒谷小)③伊藤大揮(山辺小) ▼同1000<sup>㍉</sup>=①山口海結斗(津山小)②森遥音(蔵増小)③鈴木恵太(天童北部小) ▼同80<sup>㍉</sup>ハードル=①板垣昂志郎(豊田小)②大泉俐駆(天童北部小)③吉泉舞音(長岡小) ▼同4×100<sup>㍉</sup>リレー=①TJAC②天童北部小A③高揃小A ▼同走高跳=①門凜太郎(津山小)②藤井杏(TJAC)③長坂陽希(津山小) ▼同走幅跳=①佐々木律心(相模小)②佐藤将成(津山小)③村山遥斗(天童中部小) ▼同ジャベリックボール投=①佐藤蓮斗(荒谷小)②鈴木心(TJAC)③村山結星(山口小) ▼中学生男子100<sup>㍉</sup>=①野口雲斗矢(三中)②仲野玲遠(二中)③岡崎晴仁(三中) ▼同200<sup>㍉</sup>=①野口雲斗矢(三中)②高山俊輔(同)③五十嵐勇次(四中) ▼同800<sup>㍉</sup>=①松田将東(二中)②大沼雅士(一中)③矢萩陽向(二中) ▼同1500<sup>㍉</sup>=①松田将東(二中)②大沼雅士(一中)③矢萩陽向(二中) ▼同110<sup>㍉</sup>ハードル=①富樫混斗(一中)②新井佑生(山辺中) ▼同4×100<sup>㍉</sup>リレー=①三中②二中③山辺中A ▼同走高跳=①吉田興正(山辺中)②佐藤直旺(三中)③齋藤大輝(山辺中) ▼同走幅跳=①渡辺恭平(山辺中)②斧大翔(三中)③飯田准晴(同) ▼同砲丸投=①最林寺秀尊(山辺中)②松田瑠也(二中)③村山天一(一中) ▼一般男子5000<sup>㍉</sup>=①村山佳悟(天童・東村山駅伝)②遠田将人(同)③鈴木祐太(同)

■バレーボール(5月12日・20日 一中体育館・市農業者トレーニングセンター)

▼中学生女子=①四中A②三中③一中A、二中 ▼一般女子=①MIZUKI②天童もみじ③津山めぐみ ▼中学生男子=①三中②四中

■軟式野球(5月13日 市スポーツセンター野球場)

▼中学生=①一中②三中③二中、四中

■卓球(5月20日 市スポーツセンターアリーナ)

●団体 ▼中学生女子=①一中A②四中③一中B、二中 ▼中学生男子=①三中A②四中③二中、三中B

●個人 ▼小学生女子(4年生以下)=①浦山祐希菜(チェリー寺津) ▼同(5・6年生)=①結城伶風(天童ジュニア)②山口実優(同) ▼中学生女子=①花輪日菜(一中)②小林櫻子(同)③村山歩夢(二中)、國井美慶(四中) ▼一般女子=①武田理菜(山口クラブ)②相馬明日香(山辺高校)③後藤瑠花(山口クラブ) ▼小学生男子(4年生以下)=①相馬悠希(鳳凰卓翔会)②大石恋次(チェリー寺津) ▼中学生男子=①片桐由貴(三中)②佐竹青嵐(四中)③鈴木翔(チェリー寺津)、大山海璃(二中) ▼一般男子=①後藤利弥(天童市役所)②太田大脩(創学館高校)③村山愛斗(同)、塩田雅彦(同)

●ラージボール ▼女子ダブルス(139歳以下)=①穂波恵子・ボラッサ博美(天童クラブ)②三澤敏子・佐野啓子(同)③工藤由美子・橋本恵美(同) ▼同ダブルス(140歳以上)=①滝口洋子・大沼洋子(天童クラブ)②奥山律子・熊澤弘子(同)③伊藤宏江・花輪里美子(同) ▼男子ダブルス(139歳以下)=①柿崎辰也(天童クラブ)・山口定春(東根LBC)②水戸芳美・山口和雄(天童クラブ)③ボラッサダロウ・岩淵信一(同) ▼同ダブルス(140歳以上)=①寒河江幹郎・山口喜久雄(天童クラブ)②加藤健治・高橋新次(同)③笹原良三・熊谷民治(同) ▼混合ダブルス(139歳以下)=①山口和雄・穂波恵子(天童クラブ)②熊谷民治・ボラッサ博美(同)③柿崎辰也・三澤敏子(同)、ボラッサダロウ・佐野啓子(同) ▼同ダブルス(140歳以上)=①加藤健治・伊藤宏江(天童クラブ)②山口喜久雄・奥山律子(同)③斎藤俊昭・大沼洋子(同)、高橋新次・熊澤弘子(同)

●問合せ 市スポーツセンター (☎654-6100)



# 市総体の結果 vol.1

硬式野球・空手道・バスケットボール・弓道・サッカー・バドミントン・テニス・ソフトボール・陸上・バレーボール・軟式野球・卓球（敬称略）

## ■硬式野球（4月22日 市スポーツセンター野球場）

▼高校生＝①創学館高校②天童高校 ▼一般＝①創学館高校OB②天童高校OB

## ■空手道（4月22日 市スポーツセンター第二武道場）

●形 ▼ジュニア4（小学2年生以下）＝①尾形洸嘉（国際松濤館）②渡邊博人（同）③横尾穂（山口小） ▼同3（小学3・4年生）＝①渡邊芽生（国際松濤館）②野崎昊矢（崇武館）③伊藤希歩（国際松濤館） ▼同2（小学5・6年生）＝①片倉凜花（国際松濤館）②若嶋妃菜多（長岡小）③齋藤悠（崇武館） ▼同1（中学生）＝①尾形優斗（国際松濤館）②野崎冬華（崇武館）③佐藤さくら（一中） ▼シニア男女＝①緑川凌（天童高校）②柿崎翔舞（同）③吉見彩（同）

●組手 ▼ジュニア3（小学3・4年生）＝①伊藤希歩（国際松濤館）②齋藤彩（崇武館）③山口美月（津山小） ▼同2女子（小学5・6年生）＝①片倉凜花（国際松濤館）②阿部祝優（中部小）③細谷百々葉（国際松濤館） ▼同2男子（小学5・6年生）＝①齋藤悠（崇武館）②佐藤将成（津山小）③伊藤翔秀（国際松濤館） ▼同1男子（中学生）＝①押野泰希（四中）②尾形優斗（国際松濤館）③清野壱童（四中） ▼シニア女子＝①大江佑奈（天童高校）②高橋一華（同）③吉見彩（同） ▼シニア男子＝①田中伶（天童高校）②緑川凌（同）③阿部響（同）

## ■バスケットボール（4月22日・29日・5月12日 市スポーツセンターアリーナ）

▼小学生女子＝①スマイルキッズミニバスケスポ少②干布メイプルズミニバスケスポ少③成生ミニバスケスポ少、ライジングキッズ

ポ少 ▼中学生女子＝①四中②三中③一中 ▼小学生男子＝①干布メイプルズミニバスケスポ少②高嶺ミニバスケスポ少③天童北部ミニバスケスポ少 ▼中学生男子＝①四中②一中③二中 ▼高校・一般＝①Pivot old②Pivot young③神風ガーディアン、DOUBLE

## ■弓道（4月29日 市スポーツセンター弓道場・多目的運動広場）

●近的 ▼女子＝①齋藤歩未（天童高校）②海藤優（同）③大貫桃花（同） ▼男子＝①野川謙太（天童高校）②日達忠良（天童市弓道連盟）③細矢康平（東桜学館高校） ▼中学生＝①水戸竜誠（四中）②紅葉琢磨（同）

●遠的 ▼女子＝①石山愛（天童市弓道連盟）②花輪由美（同）③松田淳子（同） ▼男子＝①日達忠良（天童市弓道連盟）②細矢康平（東桜学館高校）③中村利信（一般） ▼中学生＝①水戸竜誠（四中）②紅葉琢磨（同）

## ■サッカー（5月6日・12日 市スポーツセンター多目的運動広場）

●高校・一般＝①津山FC②日新製菓

●中学A＝①三中A②二中A③一中A

●中学B＝①一中B②二中B

## ■バドミントン（5月6日・19日 市スポーツセンターアリーナ）

●団体 ▼中学生女子＝①一中②二中③四中 ▼中学生男子＝①二中②四中

●ダブルス ▼小学生女子＝①小野咲月・佐藤加奈（山口バドスポ少）②武田知夏・大石帆香（天童市バドスポ少）③奥山和香子・大石杏香（同）、松田ひかる・滝口陽菜（山口バドスポ少） ▼中学生女子＝①大島果音・森村美友（二中）②井上ひびき・深瀬智紗都（一中）③高橋花華・小林楓優（二中） ▼一般女子1部＝①柴山真由美・守

谷仁見（みずとり）②佐藤綾花・山口優依（天童ファミリー）③出嶋佳奈・佐藤音々（同） ▼一般女子2部＝①佐藤奈美・大友幸子（天童ファミリー）②相澤智美・武田真由子（同）③佐藤玲子・郷野弥生（同） ▼小学生男子＝①藤井杏・庄司陽祐（天童市バドスポ少）②佐藤雅人・太田瑛翔（山口バドスポ少）③大沼雄翔・矢萩凜斗（同） ▼中学生男子＝①大林大河・大場世嵐（二中）②稲葉夢羅・伊藤悠希（同）③黒川朝陽・熊澤亮（四中） ▼一般男子1部＝①佐藤康貴・後藤湜奈（みずとり）②鈴木裕太・渡部秀伸（天童ファミリー）③石山春喜・下山裕大（みずとり） ▼一般共通3部＝①近藤秀和・秋葉俊昭（天童ファミリー）②高橋守・太田清昭（同）③児玉好之・五十嵐昭弘（同）、森山緑・鈴木庄子（同）

●シングルス ▼小学生女子（4年生以下）＝①菅野絢栞（山口バドスポ少）②松田美優（同）③青柳みなみ（同） ▼同（5・6年生）＝①奥山和香子（天童市バドスポ少）②大石帆香（同）③佐藤加奈（山口バドスポ少）、小野咲月（同） ▼中学生女子＝①太田咲（一中）②阿部凜（同）③永岡由帆（四中）、黒川桜（同） ▼小学生男子（4年生以下）＝①庄司陽祐（天童市バドスポ少）②矢萩凜斗（山口バドスポ少）③太田将歩（同） ▼同（5・6年生）＝①藤井杏（天童市バドスポ少）②佐藤雅人（山口バドスポ少）③大沼雄翔（同） ▼中学生男子＝①青柳達也（四中）②赤松大壱雅（二中）③黒川斗夢（四中）、工藤珀琉（一中）

## ■テニス（5月6日・12日 市スポーツセンターテニスコート・屋内コート）

●シングルス ▼小学生女子＝①矢萩愛菜（天童中部小）②三浦羽月（天童北部小）③疋田愛菜（天童南部小）、丹野晴菜（天童中部小） ▼中学生女子＝①中野愛子（一中）②柴崎未奈（四中）③矢萩日菜（同）、三浦楓（二中） ▼小学生男子＝①疋田大翔（天童南部小）②木内俊晶（天童中部小）③小関啓仁（天童南部小） ▼中学生

## 地区健康相談

とき	ところ
7月11日(水)	市立高原の里交流施設ぼんぼこ
受付時間	午前10:00~11:00
内容	健診結果や生活習慣病予防などの健康相談
持物	健診結果

## こころの健康相談

とき	7月10日(火) 午後2:00~3:30
ところ	市健康センター
内容	精神科医師によるこころの健康相談
申込期限	7月4日(水)

## 月曜マイレージ倶楽部 (無料・健康マイレージ対象事業)



- とき 7月2日(月)  
午後1:30~3:00
- ところ 市スポーツセンター
- 内容 ラジオ体操と軽体操
- 持物 内履き、タオル、飲み物、  
マイレージカードまいしん(持っていない方には当日発行)
- 問合せ 市健康課  
(☎652-0884)

## 助産師による ぴよママ相談

妊娠・出産・育児に関する相談に、助産師などが応じます。

- 対象 妊婦の方、4カ月未満のお子さんがいる母親
- とき 7月9日(月)  
午後1:30~2:30
- ところ 市健康センター
- 持物 母子手帳
- 申込み・問合せ 7月6日(金)まで、市健康課  
(☎652-0884)

## 天童市民病院イブニング検診

定時の診察時間外に受診できます。ぜひご利用ください。

- とき
  - ・乳がん検診、子宮がん検診=7月10日(火)
  - ・50歳以上のマンモグラフィ検診(市個別検診対象者)=7月24日(火)
  - ・天童市民病院の検診の結果、精密検査が必要な方のための外来(内科・外科(乳腺外科を含む)・婦人科)=6月26日(火)、7月24日(火)
- 診察受付時間 午後5:00~6:00(事前予約が必要)
- 申込み・問合せ 天童市民病院(☎654-2511)

## 日本脳炎予防接種を受けましょう

日本脳炎予防接種は、平成17~22年まで積極的な接種勧奨の差し控えがありました。このために接種機会を逃した方や通常の接種の対象となる方に接種機会を設けています。本年度の接種勧奨の対象となる方は、次のとおりです。

- 対象
  - ・1期初回(2回)=3歳
  - ・1期追加(1回)=4歳(1期初回(2回)の接種を受けた方)
  - ・2期(1回)=10・11歳(平成19年4月2日~21年4月1日生まれの方(※1))
  - 18歳(平成12年4月2日~平成13年4月1日生まれの方(※2))
- ※1 本年度9歳になる方で平成21年4月2日~10月1日生まれの方と、10・11歳になる方で1期の不足分がある場合、9歳以上13歳未満で、1期の不足分と2期を定期接種として無料で接種が可能です。日本脳炎予防接種は、7歳6カ月~9歳未満での接種は任意接種のため、全額自己負担になります。健康被害などが起きた場合の救済制度は、定期接種と任意接種では異なります。
- ※2 本年度18歳になる方は、20歳の誕生日の前日まで、1期の不足分と2期を定期接種として無料で接種が可能です。
- 接種場所 市内の指定医療機関
- 持物 母子手帳、予診票、保険証
- ※紛失などで予診票がない方、市外(県内)での接種を希望する方は、お問い合わせください。
- 問合せ 市健康課(☎652-0884)

## 麻しん・風しん混合予防接種はお済みですか

麻しんについては、海外で感染した方をきっかけとした国内での患者発生が相次いでいます。日本での排除状態維持のため、接種率95%以上の達成に向け、忘れずに予防接種を受けましょう。

- 対象
  - ・1期=満1歳以上2歳未満(2歳の誕生日の前日まで)
  - ・2期=年長児(平成31年3月末まで)



- ※予診票を紛失した方、市外(県内)での接種を希望する方は、市健康課までお問い合わせください。
- 問合せ 市健康課(☎652-0884)



# みんなの 健康

Health  
June

●問合せ、申込先の記載がないものは、市健康課  
(☎652-0884)

## 乳幼児健康相談

保健師などが相談に応じます。

とき	7月9日(月) 午後1:30～3:00
ところ	市健康センター
持物	母子手帳

## 1歳6カ月児 健康診査

対象	とき
平成28年11月30日～12月15日に生まれた幼児	7月5日(木) 開場=正午 健診開始=午後1:00～
ところ	市健康センター
内容	身体計測、歯科検診、診察、フッ素塗布など
持物	母子手帳、健診票、アンケート

2回分のフッ素塗布補助券を交付しますのでご利用ください。  
 ・1回目=2歳6カ月未満  
 ・2回目=4歳未満

## 3歳児健康診査

対象	とき
平成26年12月5日～12月19日に生まれた幼児	7月6日(金) 開場=正午 健診開始=午後1:00～
平成26年12月20日～平成27年1月3日に生まれた幼児	7月12日(木) 開場=正午 健診開始=午後1:00～
ところ	市健康センター
内容	身体計測、歯科検診、診察、検尿など
持物	母子手帳、健診票、アンケート、検査尿

## 公民館総合健診

対象	40歳以上の方
とき	ところ
■天童北部地域	
7月5日(木)	市立天童北部公民館
7月6日(金)	
7月12日(木)	
7月24日(火)	
7月26日(木)	
■長岡地域	
7月9日(月)	市立長岡公民館
7月20日(金)	
7月24日(火)	
7月25日(水)	
7月26日(木)	
7月27日(金)	

受付時間  
 ・公民館総合健診=午前8:00～9:30  
 ・胸部検診のみ=午前10:00～10:30

特定健康診査(高齢者健康診査)  
 ・40～64歳 2000円  
 ・65～69歳 1600円  
 ・70歳以上 無料

胸部検診 300円(65歳以上無料)

＋<sup>かくたん</sup>喀痰検査 500円(70歳以上無料)

胃がん検診 1100円(70歳以上無料)

大腸がん検診 500円(70歳以上無料)

持物  
 ・公民館総合健診=問診票、検査容器、検診料、保険証、前年の健診結果(お持ちの方)  
 ・胸部検診=問診票、検診料

※特定健康診査は国民健康保険、高齢者健康診査は後期高齢者医療制度に加入している方が対象です。その他の保険に加入している方は、各医療保険者からの案内に従って特定健康診査を受診することになります。

## 両親教室

対象	妊婦と夫(先着15組)
とき	7月7日(土) 午前9:30～正午
ところ	市健康センター
内容	知っておきたい制度、赤ちゃんの育て方、妊婦の日常体験など
持物	母子・父子手帳、副読本
申込期限	7月6日(金)

## すくすく育児教室 (離乳食と育児)

赤ちゃんを持つ方と交流しながら、離乳食や育児について学びます。

対象	生後5～8カ月(平成29年11月～平成30年2月生まれ)の乳児を世話している方(先着20人)
とき	7月13日(金) 午後1:30～3:30
ところ	市健康センター
内容	離乳食の始め方、初期・中期の離乳食、家の中での事故防止など
持物	母子手帳、筆記用具
申込期限	7月12日(木)

## 食生活・健康相談

食事についての相談には栄養士が、健診結果などについての相談には保健師などが応じます。

とき	7月9日(月) 午後1:30～3:00
ところ	市健康センター
持物	健診結果など

# ご寄付ありがとうございました

## ♡天童北部小のために

- (株)菊地建設(菊地政悟郎代表)が、防球ネット補修

## ♡千布小のために

- 千布地区婦人会(佐藤みさ子代表)が、タオル100枚、雑巾51枚

## ♡一中のために

- 同校平成29年度卒業生保護者一同(川崎邦行代表)が、プロジェクター3台

## ♡舞鶴保育園のために

- 同園平成29年度卒業生保護者一同(五十嵐洋二代表)が、

## デジタルカメラ2台

## ♡さくら保育園のために

- 同園平成29年度卒業生保護者一同(滝口昇代表)が、子機付き電話機1台、CDラジカセ2台

## ♡みどり保育園のために

- 同園平成29年度卒業生保護者一同(大橋洋平代表)が、掛け時計1台

## ♡寺津児童館のために

- 同館平成29年度修了児保護者一同(長瀬智晴代表)が、運動マット1枚

## ♡山口児童館のために

- 同館平成29年度修了児保護者一同(海鋒康之代表)が、電波時計1台、テーブル2台

## ♡成生児童館のために

- 同館平成29年度修了児保護者一同(深瀬学代表)が、組み立て式鉄棒1基

## ♡天童高原のために

- 佐藤苗木園(佐藤隆代表)が、アーモンドの苗木100本

## ♡千刈公園のために

- 泉町の押野高芳さんと押野良子さんが、河津サクラ2本



## 休日などの水道当番店

●営業時間 午前8:30~午後5:00

※修理費用は有料です。

7月1日(日)	後藤工業	☎655-4450
7月7日(土)	遠藤設備	☎653-3691
7月8日(日)	熊澤工業	☎653-8984
7月14日(土)	長岡ガス供給	☎655-2211
7月15日(日)	日本設備工業	☎654-6116
7月16日(月)	相互設備	☎655-4011
7月21日(土)	天童住宅設備	☎654-5729
7月22日(日)	瀬野芳雄商店	☎653-3003
7月28日(土)	やま喜設備	☎655-4384
7月29日(日)	結城設備	☎653-9450



## リサイクル情報

### 生活用品登録紹介制度(無償)

- 譲ります ベビーカー、チャイルドシート、ひな人形、男児用スキーウェア、冷風扇、介護用おむつ、植木鉢、猫用ケージ
- 譲ってください ベビーベッド、チャイルドシート、ジュニアシート、ブランコ、三輪車、星幼稚園指定スキーウェア、ウインドブレーカー、液晶テレビ、ブルーレイレコーダー、ビデオデッキ、CDラジカセ、ノートパソコン、プリンター、洗濯機、冷蔵庫、掃除機、電子レンジ、折り畳み車いす、自転車、電子ピアノ、双眼鏡、天体望遠鏡、キャットタワー

### 7月の資源物拠点回収

- とき 7月7日(土)  
午前8:00~10:00(時間厳守)
- ところ 市役所西側駐車場、市立天童北部公民館駐車場、市立長岡公民館駐車場、天童市民病院駐車場

### 7月の粗大ごみ収集

- とき ①7月9日(月)、②7月24日(火)
- 申込期限 ①7月2日(月)、②7月17日(火)
- ※電話で申し込みが必要。申込時に料金などをお知らせします。
- 申込み・問合せ 市生活環境課  
(☎654-1111内線273)

■平成30年1月からの市内の交通事故発生状況(4月30日現在):累積件数161件[+33件]、死者0人[-1人]、負傷者212人[+50人]。[ ]内は前年比



## 6月の納税

納期は7月2日(月)まで

- 市・県民税.....第1期
- 下水道受益者負担金.....第1期
- 水道料金・下水道使用料(4・5月分).....成生・蔵増・寺津・津山・山口・高揃・千布・荒谷地区

